

Zurich, le 3 septembre 2024
Annonce événementielle au sens de l'art. 53 RC

Résultat semestriel 2024 : Swiss Life augmente son bénéfice d'exploitation de 7% – résultat lié aux frais et commissions en nette hausse

- **Bénéfice d'exploitation corrigé : +7%, à 883 millions de francs (premier semestre 2023 : 828 millions de francs) ; bénéfice net : 632 millions de francs (premier semestre 2023 : 630 millions de francs)**
- **Résultat lié aux frais et commissions : 395 millions de francs (+17%)**
- **Rendement des capitaux propres : 17,8% (premier semestre 2023 : 15,8%)**
- **Transfert de liquidités à la holding : 1,26 milliard de francs (+19%)**
- **Ratio SST au 30 juin 2024 : environ 205% (1^{er} janvier 2024 : 212%)**
- **Programme d'entreprise « Swiss Life 2024 » en bonne voie ; objectifs concernant le transfert de liquidités et le rachat d'actions déjà dépassés**
- **Directoire du groupe : Per Erikson succèdera à Stefan Mächler en tant que Group CIO et CEO de Swiss Life Asset Managers au 1^{er} avril 2025**

« Je suis très satisfait de notre résultat semestriel 2024 » déclare Matthias Aellig, Group CEO de Swiss Life. « Nous sommes parvenus à développer encore les activités reposant sur le versement de frais et de commissions et à augmenter le résultat lié aux frais et commissions de 17%, en raison de l'évolution réjouissante chez Swiss Life Asset Managers et Swiss Life France. Grâce au grand engagement de nos collaboratrices et collaborateurs, nous sommes en bonne voie avec le programme d'entreprise ' Swiss Life 2024 ' : avec le transfert de liquidités à la holding en hausse de 19% au premier semestre, nous avons déjà dépassé l'objectif en termes de transfert de liquidités cumulé ainsi qu'en termes de rachat d'actions. Pour le rendement des capitaux propres et la quote-part de distribution de dividendes, nous nous attendons toujours à dépasser nos objectifs et, pour le résultat lié aux frais et commissions, à atteindre l'extrémité inférieure de notre ambitieuse fourchette cible de 850-900 millions de francs. »

Bénéfice d'exploitation corrigé en hausse de 7% – résultat lié aux frais et commissions à +17%

Au premier semestre 2024, le groupe Swiss Life a réalisé un bénéfice d'exploitation corrigé de

883 millions de francs. Cela correspond à une augmentation de 7%. Le bénéfice net s'est monté à 632 millions de francs (premier semestre 2023 : 630 millions de francs). Corrigé des effets exceptionnels au 1^{er} semestre 2023, le bénéfice net a lui aussi gagné 7%.

Au premier semestre 2024, Swiss Life est parvenue à développer encore les activités reposant sur le versement de frais et de commissions et à augmenter les revenus issus de frais et commissions de 7% en monnaie locale, à 1,26 milliard de francs. Grâce à Swiss Life Asset Managers et Swiss Life France, le résultat lié aux frais et commissions a gagné 17% en monnaie locale par rapport au premier semestre 2023, pour atteindre 395 millions de francs.

Les produits directs des placements ont progressé à 2,13 milliards de francs (premier semestre 2023 : 2,05 milliards de francs) ; le rendement direct des placements non annualisé s'est établi à 1,5% (premier semestre 2023 : 1,4%). Les produits nets des placements se sont montés à 1,86 milliard de francs et le rendement net des placements non annualisé a atteint 1,3% (premier semestre 2023 : 1,2%).

Au premier semestre 2024, les recettes de primes ont gagné 3% en monnaie locale, à 11,7 milliards de francs.

La marge sur services contractuels (contractual service margin ou CSM), poste au bilan qui englobe les futurs bénéfices non encore acquis issus des activités d'assurance existantes, s'élevait à 15,3 milliards de francs au 30 juin 2024 (31 décembre 2023 : 15,4 milliards de francs). Durant le premier semestre 2024, le transfert de la CSM dans le compte de résultat s'est monté à 618 millions de francs.

Poursuite de la croissance dans les activités reposant sur le versement de frais et de commissions et dans le transfert de liquidités

En **Suisse**, les recettes de primes ont progressé de 1%, passant à 6,1 milliards de francs. Dans les affaires semi-autonomes, les actifs sous gestion ont pu être augmentés à 7,6 milliards de francs fin juin 2024 (fin 2023 : 7,1 milliards de francs). Le résultat lié aux frais et commissions s'est monté à 26 millions de francs (premier semestre 2023 : 27 millions de francs) et le résultat sectoriel, à 439 millions de francs (premier semestre 2023 : 448 millions de francs). Le transfert de liquidités à la holding a augmenté de 31%, à 699 millions de francs, sur la base de l'évolution du bénéfice statutaire des deux précédents exercices. L'unité de marché Suisse a donc réalisé plus de la moitié du transfert de liquidités au groupe et a ainsi le plus fortement contribué à la croissance du transfert.

En **France**, Swiss Life a augmenté ses recettes de primes de 11%, à 3,8 milliards d'euros. En assurance vie, les recettes de primes ont progressé de 12% et affichent à nouveau une part

élevée en unités de compte (66%). Le résultat lié aux frais et commissions a gagné 28% et atteint 102 millions d'euros, notamment en raison des affaires en unités de compte. Le résultat sectoriel a enregistré une hausse de 18%, à 192 millions d'euros. Le transfert de liquidités à la holding a augmenté de 15%, à 178 millions d'euros.

En **Allemagne**, les recettes de primes ont crû de 3%, pour s'établir à 739 millions d'euros. Le résultat lié aux frais et commissions a gagné 2%, à 77 millions d'euros. Le résultat sectoriel a reculé de 2%, à 113 millions d'euros. Le transfert de liquidités a progressé de 7%, à 101 millions d'euros.

Dans l'unité de marché **International**, les recettes de primes ont reculé de 6%, à 1,31 milliard d'euros. Le résultat lié aux frais et commissions a reculé de 2%, à 44 millions d'euros. En revanche, le résultat sectoriel a progressé de 15%, à 63 millions d'euros. Le transfert de liquidités à la holding a augmenté de 4%, à 56 millions d'euros.

Au premier semestre 2024, **Swiss Life Asset Managers** a augmenté ses revenus totaux de 15%, à 506 millions de francs. Les affaires TPAM y ont contribué à hauteur de 329 millions de francs (+14%) grâce à la hausse des produits nets issus de développements de projets immobiliers. Les actifs sous gestion dans les affaires TPAM ont augmenté à 117 milliards de francs fin juin 2024 (31 décembre 2023 : 112 milliards de francs), l'afflux de nouveaux capitaux nets au premier semestre 2024 atteignant 1,2 milliard de francs (premier semestre 2023 : 6,9 milliards de francs). Le résultat sectoriel a progressé de 30% à 154 millions de francs en raison de la croissance des revenus totaux. Le transfert de liquidités a augmenté de 9%, à 239 millions de francs.

« **Swiss Life 2024** » en bonne voie

Swiss Life est en bonne voie avec le programme d'entreprise « Swiss Life 2024 » pour atteindre, voire dépasser tous les objectifs financiers du groupe. Swiss Life a déjà dépassé les objectifs fixés pour le transfert de liquidités à la holding cumulé et pour le rachat d'actions. Le transfert de liquidités à la holding cumulé s'est élevé à 3,4 milliards de francs sur les deux dernières années et demie, soit nettement au-dessus de la fourchette visée de 2,8-3,0 milliards de francs. En outre, Swiss Life a racheté pour 1,3 milliard de francs d'actions propres depuis décembre 2021. A 17,8%, le rendement des capitaux propres annualisé au premier semestre 2024 était nettement supérieur à la fourchette visée de 10-12%. En ce qui concerne la quote-part de distribution de dividendes, Swiss Life est également au-dessus de l'objectif fixé. Et pour le résultat lié aux frais et commissions, Swiss Life prévoit toujours d'atteindre l'extrémité inférieure de la fourchette visée de 850-900 millions de francs, la poursuite de la normalisation des marchés immobiliers en Allemagne et en France sera déterminante à cet égard.

Au 30 juin 2024, le groupe Swiss Life table sur un ratio SST d'environ 205% (1^{er} janvier 2024 : 212%). Le taux de solvabilité se situe ainsi au-dessus de l'ambition stratégique de 140-190%.

Changement à la tête de Swiss Life Asset Managers

Au 1^{er} avril 2025, Per Erikson (54 ans) sera nommé Group Chief Investment Officer (CIO) et CEO de Swiss Life Asset Managers, et deviendra ainsi membre du directoire du groupe. Il succèdera à Stefan Mächler (64 ans) qui, après son départ en retraite ordinaire fin mai 2025, s'investira dans différents projets et mandats en dehors de Swiss Life. Per Erikson a rejoint Swiss Life en 2007 et fait partie de la direction générale de Swiss Life Asset Managers depuis 2015. Durant cette période, il a occupé différentes fonctions clés dans des domaines d'activité centraux de la division : il a dirigé le secteur Fixed Income, a été CIO en Allemagne et en France et CEO de Swiss Life Asset Managers Allemagne. Il est actuellement responsable des activités immobilières, secteur d'importance majeure. « Per Erikson connaît parfaitement les domaines d'activité de Swiss Life Asset Managers, qu'il s'agisse de la gestion des placements dans le bilan d'assurance ou des affaires pour le compte de tiers. Je me réjouis vivement que nous ayons pu trouver en la personne de Per un candidat issu de nos rangs qui dispose de connaissances aussi vastes pour reprendre ce poste », déclare Matthias Aellig, Group CEO.

« Au cours des dix dernières années, Stefan Mächler a fait évoluer la division Asset Managers avec beaucoup de succès », poursuit Matthias Aellig. « Stefan a notamment largement développé les affaires pour le compte de tiers ainsi que les placements dans les actifs réels. Son sens aigu des affaires et sa capacité d'innovation lui ont en outre permis d'accéder à de nouveaux secteurs d'activité. Il a su établir la gestion d'actifs, stratégiquement centrale pour l'ensemble du groupe, comme un acteur majeur sur le marché. Au nom du conseil d'administration et du directoire du groupe également, je remercie d'ores et déjà Stefan pour ses performances impressionnantes et son engagement sans faille. »

[Photo Per Erikson](#)

[CV Per Erikson](#)

Journée des investisseurs le 3 décembre 2024

Comme annoncé précédemment, Swiss Life présentera ses nouveaux objectifs stratégiques dans le cadre du prochain programme d'entreprise lors de la Journée des investisseurs du 3 décembre 2024.

Conférence téléphonique à l'intention des analystes, des investisseurs et des médias

Une conférence téléphonique en anglais aura lieu aujourd'hui à 9 heures (HEC) avec Matthias Aellig, Group CEO, et Marco Gerussi, Group CFO, à l'intention des analystes financiers et des investisseurs. Il est également possible de participer via un [webcast audio](#).

Numéro d'accès Europe : +41 (0) 58 310 50 00

Numéro d'accès Royaume-Uni : +44 (0) 207 107 06 13

Numéro d'accès Etats-Unis : +1 (1) 631 570 56 13

Une conférence de presse virtuelle en allemand aura en outre lieu à 11 heures (HEC) avec Matthias Aellig, Group CEO, et Marco Gerussi, Group CFO, à l'intention des médias ([lien de participation](#)). Vous trouverez tous les documents relatifs au rapport semestriel en ligne à l'adresse www.swisslife.com.

Chiffres clés au 30 juin 2024

	1 ^{er} sem. 2024	1 ^{er} sem. 2023	Variation (en %)	Variation (en monnaie locale)
Total¹ (en mio. CHF)				
- Bénéfice d'exploitation	883	836	+6%	+7%
- Bénéfice net	632	630	+0%	+1%
- Primes émises, brutes	11 664	11 462	+2%	+3%
- Revenus issus de frais et commissions	1 261	1 202	+5%	+7%
- Résultat lié aux frais et commissions	395	338	+15%	+17%
- Transfert de liquidités	1 263	1 061	+19%	
Par unité opérationnelle				
Suisse (en mio. CHF)				
- Primes émises, brutes	6 086	6 044	+1%	
- Revenus issus de frais et commissions	167	156	+7%	
- Résultat sectoriel ; dont résultat lié aux frais et commissions	439 26	448 27	-2% -3%	
- Transfert de liquidités	699	535	+31%	
France (en mio. EUR)				
- Primes émises, brutes	3 784	3 417	+11%	
- Revenus issus de frais et commissions	295	229	+29%	
- Résultat sectoriel ; dont résultat lié aux frais et commissions	192 102	163 80	+18% +28%	
- Transfert de liquidités	178	154	+15%	
Allemagne (en mio. EUR)				
- Primes émises, brutes	739	719	+3%	
- Revenus issus de frais et commissions	400	379	+5%	
- Résultat sectoriel ; dont résultat lié aux frais et commissions	113 77	115 76	-2% +2%	
- Transfert de liquidités	101	94	+7%	

	1 ^{er} sem. 2024	1 ^{er} sem. 2023	Variation (en %)	Variation (en monnaie locale)
International (en mio. EUR)				
- Primes émises, brutes	1 306	1 391	-6%	
- Revenus issus de frais et commissions	192	198	-3%	
- Résultat sectoriel ; dont résultat lié aux frais et commissions	63 44	55 44	+15% -2%	
- Transfert de liquidités	56	54	+4%	
Asset Managers (en mio. CHF)				
- Revenus totaux ; dont TPAM	506 329	441 288	+15% +14%	
- Nouveaux capitaux nets TPAM	1 222	6 925	-82%	
- Actifs sous gestion TPAM	116 731	111 791 ²	+4%	
- Résultat sectoriel ; dont TPAM	154 61	119 35	+30% +73%	
- Transfert de liquidités	239	218	+9%	

¹ Primes émises, accessoires de primes et dépôts perçus, bruts : le total comprend des éliminations intersectorielles de -30 millions de francs au premier semestre 2024 et de -30 millions de francs au premier semestre 2023 ; revenus issus de frais et commissions : le total comprend le secteur Autres et des éliminations intersectorielles de -216 millions de francs au premier semestre 2024 et de -188 millions de francs au premier semestre 2023.

² Au 31 décembre 2023

Informations

Media Relations

Téléphone +41 43 284 77 77

media.relations@swisslife.ch

Investor Relations

Téléphone +41 43 284 52 76

investor.relations@swisslife.ch

www.swisslife.com

Suivez-nous sur X et LinkedIn

[@swisslife_group](https://twitter.com/swisslife_group) / [Swiss Life Group](https://www.linkedin.com/company/swiss-life-group/)

Informations complémentaires

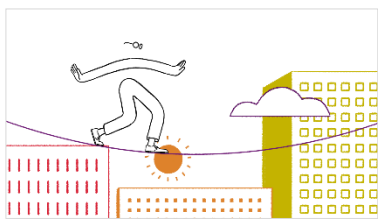
Vous trouverez tous les communiqués de presse à l'adresse swisslife.ch/communiques

Swiss Life

Le groupe Swiss Life est l'un des leaders européens en termes de solutions complètes en prévoyance globale et en finances. Sur ses marchés clés, la Suisse, la France et l'Allemagne, Swiss Life propose aux particuliers et aux entreprises un conseil personnalisé et complet de même qu'un large choix de produits de sa conception et de produits de ses partenaires via des agents appartenant à son réseau ou des partenaires de distribution tels que des courtiers et des banques.

Les conseillers Swiss Life Select, Tecis, Horbach, Proventus et Chase de Vere choisissent les produits du marché adaptés à leurs clients selon l'approche «Best Select». Swiss Life Asset Managers propose des solutions de placement et de gestion d'actifs aux investisseurs privés et institutionnels. Swiss Life offre également des solutions de prévoyance en faveur du personnel aux multinationales, et des produits de prévoyance structurés aux particuliers fortunés.

Swiss Life Holding SA, domiciliée à Zurich, trouve son origine dans la Caisse de Rentes Suisse (Schweizerische Rentenanstalt), fondée en 1857. L'action de Swiss Life Holding SA est cotée à la bourse suisse SIX Swiss Exchange (SLHN). Le groupe Swiss Life détient également diverses filiales. Il emploie environ 10 000 collaborateurs et dispose d'un réseau de distribution d'environ 17 000 conseillers.



[Film d'entreprise de Swiss Life](#)

Cautionary statement regarding forward-looking information

This publication contains specific forward-looking statements, e.g. statements including terms like “believe”, “assume”, “expect” or similar expressions. Such forward-looking statements, by their nature, are subject to known and unknown risks, uncertainties and other important factors. These may result in a substantial divergence between the actual results, developments and expectations of Swiss Life and those explicitly or implicitly described in these forward-looking statements. Given these uncertainties, the reader is reminded that these statements are merely projections and should not be overvalued. Neither Swiss Life nor its Members of the Board of Directors, executive managers, managers, employees or external advisors nor any other person associated with Swiss Life or with any other relationship to the company makes any express or implied representation or warranty as to the correctness or completeness of the information contained in this publication. Swiss Life and the abovementioned persons shall not be liable under any circumstances for any direct or indirect loss resulting from the use of this information. Furthermore, Swiss Life undertakes no obligation to publicly update or change any of these forward-looking statements, or to adjust them to reflect new information, future events, developments or similar.