

Zurigo, 3 settembre 2024  
Comunicato ad hoc ai sensi dell'art. 53 del regolamento di quotazione

## **Risultato semestrale 2024: Swiss Life incrementa l'utile operativo del 7% – netta crescita del risultato da tasse e commissioni**

- **Utile operativo rettificato: +7%, a 883 milioni di franchi (primo semestre 2023: 828 milioni di franchi); utile netto: 632 milioni di franchi (primo semestre 2023: 630 milioni di franchi)**
- **Risultato da tasse e commissioni: 395 milioni di franchi (+17%)**
- **Rendimento del patrimonio netto: 17,8% (primo semestre 2023: 15,8%)**
- **Trasferimento di disponibilità liquide alla holding: 1,26 miliardi di franchi (+19%)**
- **Quoziente SST al 30 giugno 2024: circa 205% (1° gennaio 2024: 212%)**
- **Programma aziendale «Swiss Life 2024» verso il traguardo; obiettivi di trasferimento di disponibilità liquide e riscatto di azioni già superati**
- **Direzione del gruppo: dal 1° aprile 2025 Per Erikson subentrerà a Stefan Mächler in veste di nuovo Group CIO e CEO di Swiss Life Asset Managers**

«Sono molto soddisfatto del nostro risultato semestrale 2024», afferma Matthias Aellig, Group CEO di Swiss Life. «Siamo riusciti ad ampliare ulteriormente le operazioni che generano tasse e commissioni e a incrementare del 17% il risultato da tasse e commissioni a seguito dell'andamento positivo di Swiss Life Asset Managers e di Swiss Life Francia. Grazie al grande impegno delle nostre collaboratrici e dei nostri collaboratori ci stiamo avvicinando al traguardo per quanto riguarda il programma aziendale "Swiss Life 2024": con l'aumento del 19% del trasferimento di disponibilità liquide alla holding, nel primo semestre abbiamo già superato l'obiettivo relativo al trasferimento di disponibilità liquide cumulato; lo stesso vale per l'obiettivo relativo al riscatto di azioni. Per quanto riguarda il rendimento del patrimonio netto e la quota di distribuzione dei dividendi, continuiamo a prevedere di superare i nostri obiettivi nonché di raggiungere, a livello di risultato da tasse e commissioni, il limite inferiore della nostra ambiziosa fascia target, compresa tra 850 e 900 milioni di franchi».

### **Utile operativo rettificato salito del 7% – risultato da tasse e commissioni +17%**

Nel primo semestre del 2024 il gruppo Swiss Life ha conseguito un utile operativo rettificato pari a

883 milioni di franchi, corrispondente a un incremento del 7%. L'utile netto si è attestato a 632 milioni di franchi (primo semestre 2023: 630 milioni di franchi). Al netto di fattori straordinari nel primo semestre 2023, l'utile netto è salito anch'esso del 7%.

Nel primo semestre 2024 Swiss Life ha ulteriormente ampliato le operazioni che generano tasse e commissioni e incrementato i proventi da tasse e commissioni del 7% in valuta locale, innalzandoli a 1,26 miliardi di franchi. Grazie a Swiss Life Asset Managers e Swiss Life Francia, rispetto al primo semestre 2023 il risultato da tasse e commissioni è cresciuto del 17% in valuta locale, situandosi a 395 milioni di franchi.

I proventi diretti da investimenti sono saliti a 2,13 miliardi di franchi (primo semestre 2023: 2,05 miliardi di franchi); il rendimento d'investimento diretto non annualizzato si è attestato all'1,5% (primo semestre 2023: 1,4%). I proventi da investimenti netti sono ammontati a 1,86 miliardi di franchi e il rendimento d'investimento netto non annualizzato si è attestato all'1,3% (primo semestre 2023: 1,2%).

I premi incassati nel primo semestre 2024 sono aumentati, in valuta locale, del 3%, collocandosi a 11,7 miliardi di franchi.

La voce di bilancio contractual service margin (CSM), che registra i futuri contributi agli utili non ancora guadagnati derivanti dall'attività assicurativa esistente, al 30 giugno 2024 ammontava a 15,3 miliardi di franchi (31 dicembre 2023: 15,4 miliardi di franchi). Nel primo semestre 2024 il riporto dal CSM nel conto economico è ammontato a 618 milioni di franchi.

### **Ulteriore crescita delle operazioni che generano tasse e commissioni e del trasferimento di disponibilità liquide**

In **Svizzera** i premi incassati sono cresciuti dell'1%, attestandosi a 6,1 miliardi di franchi. Le attività in gestione negli affari semiautonomi sono incrementate, raggiungendo a fine giugno 2024 i 7,6 miliardi di franchi (fine 2023: 7,1 miliardi di franchi). Il risultato da tasse e commissioni si è attestato a 26 milioni di franchi (primo semestre 2023: 27 milioni di franchi) e il risultato di settore a 439 milioni di franchi (primo semestre 2023: 448 milioni di franchi). Il trasferimento di disponibilità liquide alla holding è aumentato del 31% a 699 milioni di franchi in base all'evoluzione degli utili statutaria dei due anni precedenti. Pertanto, l'unità di mercato Svizzera ha fornito oltre la metà del trasferimento di disponibilità liquide al gruppo, contribuendo così in larga misura alla crescita del trasferimento.

In **Francia** Swiss Life ha realizzato un incremento dei premi incassati dell'11%, raggiungendo 3,8 miliardi di euro. Nel ramo Vita i premi incassati sono saliti del 12%, registrando di nuovo un'elevata quota di soluzioni vincolate a partecipazioni (66%). Grazie agli affari vincolati a

partecipazioni in particolare, il risultato da tasse e commissioni è incrementato del 28%, attestandosi a 102 milioni di euro. Il risultato di settore è aumentato del 18% a 192 milioni di euro. Il trasferimento di disponibilità liquide alla holding è cresciuto del 15%, situandosi a 178 milioni di euro.

In **Germania** i premi incassati sono incrementati del 3%, attestandosi a 739 milioni di euro. Il risultato da tasse e commissioni è salito del 2% a 77 milioni di euro. Il risultato di settore è diminuito del 2%, scendendo a 113 milioni di euro. Il trasferimento di disponibilità liquide è incrementato del 7% a 101 milioni di euro.

Nell'unità di mercato **International** i premi incassati sono diminuiti del 6% attestandosi a 1,31 miliardi di euro. Il risultato da tasse e commissioni è sceso a 44 milioni di euro, per un calo del 2%. Per contro, il risultato di settore è lievitato del 15% a 63 milioni di euro. Il trasferimento di disponibilità liquide alla holding è incrementato del 4%, situandosi a 56 milioni di euro.

Nel primo semestre 2024 **Swiss Life Asset Managers** ha incrementato i ricavi complessivi del 15%, raggiungendo i 506 milioni di franchi. Gli affari TPAM vi hanno contribuito nella misura di 329 milioni di franchi (+14%) grazie all'aumento dei proventi netti da sviluppi di progetti immobiliari. Le attività in gestione negli affari TPAM a fine giugno 2024 sono salite a 117 miliardi di franchi (31 dicembre 2023: 112 miliardi di franchi); l'afflusso di nuovi capitali netti nel primo semestre 2024 è ammontato a 1,2 miliardi di franchi (primo semestre 2023: 6,9 miliardi di franchi). A seguito della crescita dei ricavi complessivi, il risultato di settore è lievitato del 30% a 154 milioni di franchi. Il trasferimento di disponibilità liquide ha raggiunto i 239 milioni di franchi, per un aumento del 9%.

### «Swiss Life 2024» verso il traguardo

Per quanto riguarda il programma aziendale «Swiss Life 2024», Swiss Life è sulla buona rotta per raggiungere o superare tutti gli obiettivi finanziari del gruppo. Gli obiettivi riguardanti il trasferimento di disponibilità liquide alla holding cumulato e il riscatto di azioni sono già stati superati. Il trasferimento di disponibilità liquide alla holding cumulato sugli ultimi due anni e mezzo è ammontato a 3,4 miliardi di franchi, collocandosi quindi nettamente al di sopra della fascia obiettivo compresa tra 2,8 e 3,0 miliardi di franchi. Inoltre, da dicembre 2021 Swiss Life ha riscattato 1,3 miliardi di franchi di azioni proprie. Nel primo semestre 2024 il rendimento del patrimonio netto annualizzato, pari al 17,8%, si è attestato a un livello nettamente superiore alla fascia obiettivo compresa tra il 10 e il 12%. Swiss Life supera gli obiettivi anche per quanto concerne la quota di distribuzione dei dividendi. A livello di risultato da tasse e commissioni, Swiss Life continua a prevedere di raggiungere il limite inferiore della fascia target, compresa tra 850 e 900 milioni di franchi; l'elemento decisivo al riguardo sarà l'ulteriore normalizzazione dei mercati immobiliari in Germania e in Francia.

Al 30 giugno 2024 il gruppo Swiss Life prevede un quoziente SST pari al 205% circa (1° gennaio 2024: 212%). Pertanto, la quota di solvibilità si colloca al di sopra dell'ambizione strategica compresa fra il 140 e il 190%.

### **Cambio ai vertici di Swiss Life Asset Managers**

Per Erikson (54 anni) è stato nominato nuovo Group Chief Investment Officer (CIO) e CEO di Swiss Life Asset Managers con effetto dal 1° aprile 2025 e in quanto tale membro della direzione del gruppo. Subentrerà a Stefan Mächler (64 anni), che in seguito al pensionamento ordinario a fine maggio 2025 si impegnerà in diversi progetti e mandati all'esterno di Swiss Life. Per Erikson è entrato nelle fila di Swiss Life nel 2007 e dal 2015 è membro del comitato di direzione di Swiss Life Asset Managers. Durante questo periodo ha ricoperto diverse funzioni chiave in aree di affari centrali della divisione: ha diretto il settore Fixed Income, è stato CIO in Germania e Francia e CEO di Swiss Life Asset Managers Germania. Attualmente è responsabile delle attività immobiliari, importante tassello degli affari della divisione. «Per Erikson conosce a fondo le aree di affari di Swiss Life Asset Managers, sia per quanto concerne la gestione degli investimenti nel bilancio assicurativo, sia nel settore degli investimenti per clienti terzi. Sono molto lieto di poter affermare che nella persona di Per abbiamo trovato un profondo conoscitore del settore proveniente dalle nostre fila», dichiara Matthias Aellig, Group CEO.

«Stefan Mächler ha portato avanti con grande successo lo sviluppo della divisione Asset Managers negli ultimi dieci anni», continua Matthias Aellig. «In particolare, Stefan ha ampliato notevolmente gli affari con clienti terzi e gli investimenti in "real assets". Grazie al suo spiccato senso degli affari e alla sua forza innovativa, ha aperto le frontiere a nuovi campi d'attività. Ha rafforzato la posizione del nostro asset management, d'importanza strategica per l'intero gruppo, rendendolo un attore rilevante sul mercato. Ringrazio sin d'ora Stefan, anche a nome del consiglio d'amministrazione e della direzione del gruppo, per le impressionanti prestazioni e l'instancabile impegno profuso».

[Foto Per Erikson](#)

[CV Per Erikson](#)

### **Giornata degli investitori del 3 dicembre 2024**

Come già comunicato, in occasione della Giornata degli investitori del 3 dicembre 2024 Swiss Life presenterà i nuovi obiettivi strategici nel quadro del prossimo programma aziendale.

### **Conferenza telefonica per analisti, investitori e media**

Oggi alle ore 09.00 (CET) avrà luogo la conferenza telefonica in lingua inglese per analisti finanziari e investitori con Matthias Aellig, Group CEO, e Marco Gerussi, Group CFO. L'evento può essere seguito anche tramite [audio webcast](#).

Numero di accesso Europa: +41 (0) 58 310 50 00

Numero di accesso Regno Unito: +44 (0) 207 107 06 13

Numero di accesso Stati Uniti: +1 (1) 631 570 56 13

Alle ore 11.00 (CET) avrà inoltre luogo una conferenza stampa virtuale in lingua tedesca per i media con Matthias Aellig, Group CEO, e Marco Gerussi, Group CFO ([link di partecipazione](#)).  
Tutta la documentazione sul bilancio semestrale è reperibile online al sito [www.swisslife.com](http://www.swisslife.com).

### Cifre salienti al 30 giugno 2024

	1° sem. 2024	1° sem. 2023	Variazione (in percentuale)	Variazione (in valuta locale)
<b>Totale<sup>1</sup> (in milioni di CHF)</b>				
- Utile operativo	883	836	+6%	+7%
- Utile netto	632	630	+0%	+1%
- Premi lordi contabilizzati	11 664	11 462	+2%	+3%
- Proventi da tasse e commissioni	1 261	1 202	+5%	+7%
- Risultato da tasse e commissioni	395	338	+15%	+17%
- Trasferimento di disponibilità liquide	1 263	1 061	+19%	
<b>Per unità di affari</b>				
<b>Svizzera (in milioni di CHF)</b>				
- Premi lordi contabilizzati	6 086	6 044	+1%	
- Proventi da tasse e commissioni	167	156	+7%	
- Risultato di settore; di cui risultato da tasse e commissioni	439 26	448 27	-2% -3%	
- Trasferimento di disponibilità liquide	699	535	+31%	
<b>Francia (in milioni di EUR)</b>				
- Premi lordi contabilizzati	3 784	3 417	+11%	
- Proventi da tasse e commissioni	295	229	+29%	
- Risultato di settore; di cui risultato da tasse e commissioni	192 102	163 80	+18% +28%	
- Trasferimento di disponibilità liquide	178	154	+15%	
<b>Germania (in milioni di EUR)</b>				
- Premi lordi contabilizzati	739	719	+3%	
- Proventi da tasse e commissioni	400	379	+5%	
- Risultato di settore; di cui risultato da tasse e commissioni	113 77	115 76	-2% +2%	
- Trasferimento di disponibilità liquide	101	94	+7%	

	1° sem. 2024	1° sem. 2023	Variazione (in percentuale)	Variazione (in valuta locale)
<b>International (in milioni di EUR)</b>				
- Premi lordi contabilizzati	<b>1 306</b>	1 391	-6%	
- Proventi da tasse e commissioni	<b>192</b>	198	-3%	
- Risultato di settore; di cui risultato da tasse e commissioni	<b>63</b> <b>44</b>	55 44	+15% -2%	
- Trasferimento di disponibilità liquide	<b>56</b>	54	+4%	
<b>Asset Managers (in milioni di CHF)</b>				
- Ricavi complessivi; di cui TPAM	<b>506</b> <b>329</b>	441 288	+15% +14%	
- Nuovi capitali netti TPAM	<b>1 222</b>	6 925	-82%	
- Attività in gestione TPAM	<b>116 731</b>	111 791 <sup>2</sup>	+4%	
- Risultato di settore; di cui TPAM	<b>154</b> <b>61</b>	119 35	+30% +73%	
- Trasferimento di disponibilità liquide	<b>239</b>	218	+9%	

<sup>1</sup> Premi lordi contabilizzati, commissioni su polizze e depositi ricevuti: totale, incluse eliminazioni intersettoriali di -30 milioni di franchi nel primo semestre 2024 e di -30 milioni di franchi nel primo semestre 2023; proventi da tasse e commissioni: totale, incluso il settore Altri ed eliminazioni intersettoriali di -216 milioni di franchi nel primo semestre 2024 e di -188 milioni di franchi nel primo semestre 2023

<sup>2</sup> Al 31 dicembre 2023

## Informazioni

### Media Relations

Telefono +41 43 284 77 77  
media.relations@swisslife.ch

### Investor Relations

Telefono +41 43 284 52 76  
investor.relations@swisslife.ch

[www.swisslife.com](http://www.swisslife.com)

### Seguiteci su X e LinkedIn

[@swisslife\\_group](https://twitter.com/swisslife_group) / [Swiss Life Group](https://www.linkedin.com/company/swiss-life-group/)

### Ulteriori informazioni

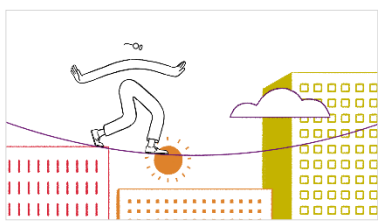
Trovate tutti i comunicati stampa all'indirizzo [swisslife.ch/comunicatistampa](http://swisslife.ch/comunicatistampa)

## Swiss Life

Il gruppo Swiss Life è un primario offerente di soluzioni previdenziali e finanziarie globali a livello europeo. Nei mercati principali Svizzera, Francia e Germania, Swiss Life, tramite i propri agenti nonché vari partner di vendita (broker e banche), offre alla sua clientela privata e aziendale una consulenza completa e individuale e un'ampia gamma di prodotti propri e di partner.

I consulenti di Swiss Life Select, Tecis, Horbach, Proventus e Chase de Vere selezionano sul mercato i prodotti adeguati per i clienti, secondo l'approccio Best Select. Swiss Life Asset Managers offre a investitori istituzionali e privati accesso a soluzioni d'investimento e di gestione patrimoniale. Swiss Life assiste sia gruppi multinazionali, con soluzioni di previdenza a favore del personale, sia clienti privati benestanti, con prodotti di previdenza strutturati.

Swiss Life Holding SA, con sede a Zurigo, trae le sue origini dalla Società svizzera di Assicurazioni generali sulla vita dell'uomo fondata nel 1857. L'azione di Swiss Life Holding SA è quotata allo SIX Swiss Exchange (SLHN). Fanno parte del gruppo Swiss Life anche diverse controllate. Il gruppo dà lavoro a circa 10 000 collaboratori e dispone di una rete di vendita di circa 17 000 consulenti.



[Filmato su Swiss Life](#)

### Cautionary statement regarding forward-looking information

This publication contains specific forward-looking statements, e.g. statements including terms like “believe”, “assume”, “expect” or similar expressions. Such forward-looking statements, by their nature, are subject to known and unknown risks, uncertainties and other important factors. These may result in a substantial divergence between the actual results, developments and expectations of Swiss Life and those explicitly or implicitly described in these forward-looking statements. Given these uncertainties, the reader is reminded that these statements are merely projections and should not be overvalued. Neither Swiss Life nor its Members of the Board of Directors, executive managers, managers, employees or external advisors nor any other person associated with Swiss Life or with any other relationship to the company makes any express or implied representation or warranty as to the correctness or completeness of the information contained in this publication. Swiss Life and the abovementioned persons shall not be liable under any circumstances for any direct or indirect loss resulting from the use of this information. Furthermore, Swiss Life undertakes no obligation to publicly update or change any of these forward-looking statements, or to adjust them to reflect new information, future events, developments or similar.