

Zurigo, 9 novembre 2021

Comunicato ad hoc ai sensi dell'art. 53 del regolamento di quotazione

Nei primi tre trimestri Swiss Life incrementa del 15% i proventi per commissioni e spese

- **Nei primi nove mesi dell'anno il gruppo Swiss Life ha realizzato 1,64 miliardi di franchi di proventi per commissioni e spese. In valuta locale ciò corrisponde a una crescita del 15% rispetto all'anno precedente.**
- **I premi incassati sono ammontati a 15,2 miliardi di franchi. La flessione del 2% in valuta locale è dovuta soprattutto al settore dell'assicurazione completa in Svizzera.**
- **Negli affari TPAM, Swiss Life Asset Managers ha registrato un afflusso di nuovi capitali netti pari a 6,3 miliardi di franchi. Le attività in gestione negli affari TPAM a fine settembre 2021 ammontavano a 100 miliardi di franchi (fine 2020: 92 miliardi di franchi).**
- **Con 2,95 miliardi di franchi, i proventi diretti da investimenti hanno raggiunto il livello dell'anno precedente (2,96 miliardi di franchi). Il rendimento d'investimento diretto non annualizzato si è attestato all'1,7% (anno precedente: 1,8%); il rendimento d'investimento netto non annualizzato è stato aumentato al 2,0% (anno precedente: 1,4%).**
- **Per la fine di settembre 2021 Swiss Life prevede un quoziente SST pari al 210% circa.**
- **Swiss Life raggiungerà o supererà gli obiettivi finanziari del suo programma aziendale "Swiss Life 2021".**

«Siamo riusciti a proseguire sulla via del successo e ad ampliare ulteriormente i nostri affari nei settori per noi strategicamente importanti», afferma Patrick Frost, Group CEO di Swiss Life. «La crescita dei nostri proventi per commissioni e spese poggia su solide basi e tutte le divisioni vi hanno contribuito. Siamo convinti che raggiungeremo o supereremo i nostri obiettivi finanziari del nostro programma aziendale "Swiss Life 2021". Disponiamo, quindi, di un'ottima situazione di partenza per continuare a far crescere con successo Swiss Life. A questo proposito, in occasione della Giornata degli investitori del 25 novembre 2021 presenteremo i nostri obiettivi per il prossimo periodo strategico.»

Tutte le divisioni incrementano i proventi per commissioni e spese

Nei primi nove mesi del 2021 il gruppo Swiss Life ha realizzato complessivamente 1 635 milioni di franchi di proventi per commissioni e spese. Tutte le divisioni hanno contribuito alla crescita del 15% in valuta locale. I proventi per commissioni e spese dei prodotti propri e di terzi sono saliti del 20%, quelli dei propri canali di consulenti del 16% e quelli di Swiss Life Asset Managers del 5%.

I premi incassati sono ammontati a 15,2 miliardi di franchi. La flessione del 2% in valuta locale è riconducibile soprattutto all'andamento in Svizzera.

Sul suo mercato d'origine, la **Svizzera**, Swiss Life ha incassato premi per 7,7 miliardi di franchi. Il calo del 15% è dovuto in particolare alla riduzione dei premi unici nel settore dell'assicurazione completa. Per contro, gli affari semiautonomi, la maggior parte dei quali non figura nella raccolta premi, sono stati ampliati del 20% a 5,5 miliardi di franchi di attività in gestione. I proventi per commissioni e spese si sono attestati a 242 milioni di franchi, per una crescita del 13%.

Swiss Life in **Francia** ha incrementato la raccolta premi in valuta locale del 25% a 5,6 miliardi di franchi. Il ramo Vita ha registrato un aumento del 34%; la quota di soluzioni vincolate a partecipazioni ha raggiunto il 58%. Nelle operazioni che generano tasse e commissioni, l'unità di mercato ha realizzato, in valuta locale, una crescita del 25%, conseguendo 312 milioni di franchi. In **Germania** i premi incassati sono cresciuti, in valuta locale, del 5%, attestandosi a 1,1 miliardi di franchi. Le operazioni che generano tasse e commissioni sono state ulteriormente ampliate: grazie all'ulteriore crescita registrata dai canali di consulenti, i proventi per commissioni e spese sono saliti, in valuta locale, del 20%, collocandosi a 478 milioni di franchi. Nell'unità di mercato **International** i premi incassati sono ammontati a 810 milioni di franchi, risultando, in valuta locale, inferiori del 16% rispetto all'anno precedente. I proventi per commissioni e spese si sono attestati a 249 milioni di franchi, per un incremento del 17% in valuta locale.

Swiss Life Asset Managers nei primi tre trimestri del 2021 ha realizzato proventi per commissioni e spese per 667 milioni di franchi, una crescita del 5% in valuta locale rispetto all'anno precedente, di cui 383 milioni di franchi provenienti dagli affari TPAM, per un incremento del 6% in valuta locale. Negli affari TPAM (Third-Party Asset Management), Swiss Life Asset Managers ha realizzato un afflusso di nuovi capitali netti pari a 6,3 miliardi di franchi (anno precedente: 3,8 miliardi di franchi). Il 30 settembre 2021 le attività in gestione per clienti terzi si situavano a 100,1 miliardi di franchi (fine 2020: 91,6 miliardi di franchi).

Elevati rendimenti netti d'investimento e solida solvibilità

Nei primi tre trimestri del 2021 Swiss Life ha registrato proventi diretti da investimenti dell'ammontare di 2,95 miliardi di franchi (anno precedente: 2,96 miliardi di franchi). Il rendimento d'investimento diretto non annualizzato si è attestato all'1,7% (anno precedente: 1,8%). Il

rendimento d'investimento netto non annualizzato è stato incrementato al 2,0% (anno precedente: 1,4%). Al 30 settembre 2021 Swiss Life, in base al modello normativo sulla solvibilità, prevede un quoziente SST pari al 210% circa. Pertanto, la quota di solvibilità si colloca al di sopra dell'obiettivo strategico, compreso fra il 140 e il 190%.

Giornata degli investitori del 25 novembre 2021

Come preannunciato, il 25 novembre 2021 Swiss Life presenterà i nuovi obiettivi per il prossimo periodo strategico nell'ambito di una [Giornata degli investitori](#).

Conferenza telefonica per analisti e investitori

Oggi alle ore 10.00 (CET) ha luogo una conferenza telefonica in lingua inglese per analisti finanziari e investitori con Matthias Aellig, Group CFO. Dal sito l'evento può essere seguito anche tramite [audio webcast](#). Tutti i documenti relativi al bilancio d'esercizio sono inoltre reperibili sul nostro [sito web](#).

Numero di accesso Europa: +41 (0) 58 310 50 00

Numero di accesso Regno Unito: +44 (0) 207 107 06 13

Numero di accesso USA: +1 (1) 631 570 56 13

Cifre salienti al 30.09.2021

In milioni di CHF Base IFRS, non verificata	YTD 2021	YTD 2020	Variazione (CHF)	Variazione (in valuta locale)
Svizzera				
- Premi lordi contabilizzati, commissioni su polizze e depositi ricevuti	7 741	9 073	-15%	-15%
- Proventi per commissioni e spese	242	215	+13%	+13%
Francia				
- Premi lordi contabilizzati, commissioni su polizze e depositi ricevuti	5 596	4 382	+28%	+25%
- Proventi per commissioni e spese	312	243	+28%	+25%
Germania				
- Premi lordi contabilizzati, commissioni su polizze e depositi ricevuti	1 053	982	+7%	+5%
- Proventi per commissioni e spese	478	390	+23%	+20%
International				
- Premi lordi contabilizzati, commissioni su polizze e depositi ricevuti	810	953	-15%	-16%
- Proventi per commissioni e spese	249	207	+20%	+17%
Asset Managers				
- Proventi per commissioni e spese	667	630	+6%	+5%
- Nuovi capitali netti TPAM	6 250	3 814	+64%	+63%
- Attività in gestione TPAM	100 137	91 576 ²	+9%	+9%
Totale¹				
- Premi lordi contabilizzati, commissioni su polizze e depositi ricevuti	15 175	15 365	-1%	-2%
- Proventi per commissioni e spese	1 635	1 399	+17%	+15%

¹ Premi lordi contabilizzati, commissioni su polizze e depositi ricevuti: totale, incluse eliminazioni intersettoriali di -24 milioni di franchi nel terzo trimestre 2021 e di -25 milioni di franchi nel terzo trimestre 2020; proventi per commissioni e spese: totale, inclusi Altri ed eliminazioni intersettoriali di -312 milioni di franchi nel terzo trimestre 2021 e di -286 milioni di franchi nel terzo trimestre 2020

² Dato aggiornato al 31.12.2020

Informazioni

Media Relations

Telefono +41 43 284 77 77
media.relations@swisslife.ch

Investor Relations

Telefono +41 43 284 52 76
investor.relations@swisslife.ch

www.swisslife.com

Seguitemi su Twitter

[@swisslife_group](https://twitter.com/swisslife_group)

Ulteriori informazioni

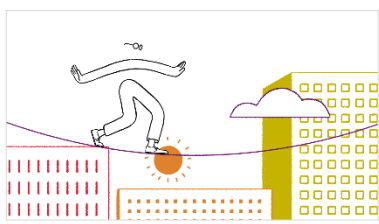
Trovate tutti i comunicati stampa all'indirizzo swisslife.ch/comunicatistampa

Swiss Life

Il gruppo Swiss Life è un primario offerente di soluzioni previdenziali e finanziarie globali a livello europeo. Nei mercati principali Svizzera, Francia e Germania, Swiss Life, tramite i propri agenti nonché vari partner di vendita (broker e banche), offre alla sua clientela privata e aziendale una consulenza completa e individuale e un'ampia gamma di prodotti propri e di partner.

I consulenti di Swiss Life Select, Tecis, Horbach, Proventus, Fincentrum e Chase de Vere selezionano sul mercato i prodotti adeguati per i clienti, secondo l'approccio Best Select. Swiss Life Asset Managers offre a investitori istituzionali e privati accesso a soluzioni d'investimento e di gestione patrimoniale. Swiss Life assiste sia gruppi multinazionali, con soluzioni di previdenza a favore del personale, sia clienti privati benestanti, con prodotti di previdenza strutturati.

Swiss Life Holding SA, con sede a Zurigo, trae le sue origini dalla Società svizzera di Assicurazioni generali sulla vita dell'uomo fondata nel 1857. L'azione di Swiss Life Holding SA è quotata allo SIX Swiss Exchange (SLHN). Fanno parte del gruppo Swiss Life anche diverse controllate. Il gruppo dà lavoro a circa 10 000 collaboratori e dispone di una rete di vendita di circa 16 900 consulenti.



[Filmato su Swiss Life](#)

Cautionary statement regarding forward-looking information

This publication contains specific forward-looking statements, e.g. statements including terms like “believe”, “assume”, “expect” or similar expressions. Such forward-looking statements, by their nature, are subject to known and unknown risks, uncertainties and other important factors. These may result in a substantial divergence between the actual results, developments and expectations of Swiss Life and those explicitly or implicitly described in these forward-looking statements. Given these uncertainties, the reader is reminded that these statements are merely projections and should not be overvalued. Neither Swiss Life nor its Members of the Board of Directors, executive managers, managers, employees or external advisors nor any other person associated with Swiss Life or with any other relationship to the company makes any express or implied representation or warranty as to the correctness or completeness of the information contained in this publication. Swiss Life and the abovementioned persons shall not be liable under any circumstances for any direct or indirect loss resulting from the use of this information. Furthermore, Swiss Life undertakes no obligation to publicly update or change any of these forward-looking statements, or to adjust them to reflect new information, future events, developments or similar.